



**МИНИСТЕРСТВО ПО УПРАВЛЕНИЮ
ИМУЩЕСТВОМ И ГРАДОСТРОИТЕЛЬНОЙ
ДЕЯТЕЛЬНОСТИ ПЕРМСКОГО КРАЯ**

П Р И К А З

30.04.2021

№ 31-08-1-4-638

**Об утверждении документации
по планировке территории
для размещения линейного объекта
регионального значения
«Реконструкция автомобильной дороги
«Пермь - Ильинский - Хохловка»,
участок км 12+320 – км 12+430
(разворотная площадка у территории
архитектурно-этнографического музея
«Хохловка»))»**

В соответствии со статьей 45 Градостроительного кодекса Российской Федерации, статьей 19 Закона Пермского края от 14 сентября 2011 г. № 805-ПК «О градостроительной деятельности в Пермском крае», пунктом 3.81.12 Положения о Министерстве по управлению имуществом и градостроительной деятельности Пермского края, утвержденного постановлением Правительства Пермского края от 15 декабря 2006 г. № 88-п, на основании обращения Государственного бюджетного учреждения Пермского края «Управление дорожного проектирования» от 05 апреля 2021 г. № 44-004у-01-05исх-45

ПРИКАЗЫВАЮ:

1. Утвердить прилагаемую документацию по планировке территории для размещения линейного объекта регионального значения «Реконструкция автомобильной дороги «Пермь - Ильинский - Хохловка», участок км 12+320 – км 12+430 (разворотная площадка у территории архитектурно-этнографического музея «Хохловка»))» (далее – документация по планировке территории) в составе:

1.1. Т1. Основная часть проекта планировки территории, шифр 02-2021-ППТ1;

1.2. Т3. Основная часть проекта межевания территории, шифр 02-2021-ПМТ3.

2. Отделу планирования градостроительной деятельности управления градостроительной деятельности Министерства по управлению имуществом и градостроительной деятельности Пермского края (далее – Министерство)

в течение 7 дней с даты подписания настоящего приказа обеспечить направление утвержденной документации по планировке территории главе Хохловского сельского поселения Пермского муниципального района Пермского края.

3. Начальнику отдела планирования градостроительной деятельности управления градостроительной деятельности Министерства обеспечить опубликование настоящего приказа в Бюллетене законов Пермского края, правовых актов губернатора Пермского края, Правительства Пермского края, исполнительных органов государственной власти Пермского края, размещение на официальном сайте Министерства и направление настоящего приказа в органы и структурные подразделения согласно приказу Министерства от 20 июня 2019 г. № СЭД-31-02-2-2-689 «О назначении лиц, ответственных за направление нормативных правовых актов Министерства по управлению имуществом и градостроительной деятельности Пермского края».

4. Настоящий приказ вступает в силу через 10 дней после дня его официального опубликования.

5. Контроль за исполнением настоящего приказа возложить на первого заместителя министра по управлению имуществом и градостроительной деятельности Пермского края.

Министр



Л.Г. Ведерникова

УТВЕРЖДЕНА
приказом
Министерства по управлению
имуществом и
градостроительной деятельности
Пермского края
от 30.04.2021 № 31-02-1-4-638

ДОКУМЕНТАЦИЯ ПО ПЛАНИРОВКЕ ТЕРРИТОРИИ

для размещения линейного объекта регионального значения
«Реконструкция автомобильной дороги «Пермь - Ильинский - Хохловка»,
участок км 12+320 – км 12+430 (разворотная площадка у территории
архитектурно-этнографического музея «Хохловка»)»



Заказчик – Министерство транспорта Пермского края

**ДОКУМЕНТАЦИЯ ПО ПЛАНИРОВКЕ ТЕРРИТОРИИ
ДЛЯ РАЗМЕЩЕНИЯ ЛИНЕЙНОГО ОБЪЕКТА
РЕГИОНАЛЬНОГО ЗНАЧЕНИЯ
«РЕКОНСТРУКЦИЯ АВТОМОБИЛЬНОЙ ДОРОГИ
«ПЕРМЬ – ИЛЬИНСКИЙ – ХОХЛОВКА»,
УЧАСТОК КМ 12+320 – КМ 12+430
(РАЗВОРОТНАЯ ПЛОЩАДКА У ТЕРРИТОРИИ
АРХИТЕКТУРНО-ЭТНОГРАФИЧЕСКОГО МУЗЕЯ
«ХОХЛОВКА»))»**

Том 1. Основная часть проекта планировки территории



Заказчик – Министерство транспорта Пермского края

**ДОКУМЕНТАЦИЯ ПО ПЛАНИРОВКЕ ТЕРРИТОРИИ
ДЛЯ РАЗМЕЩЕНИЯ ЛИНЕЙНОГО ОБЪЕКТА
РЕГИОНАЛЬНОГО ЗНАЧЕНИЯ
«РЕКОНСТРУКЦИЯ АВТОМОБИЛЬНОЙ ДОРОГИ
«ПЕРМЬ – ИЛЬИНСКИЙ – ХОХЛОВКА»,
УЧАСТОК КМ 12+320 – КМ 12+430
(РАЗВОРОТНАЯ ПЛОЩАДКА У ТЕРРИТОРИИ
АРХИТЕКТУРНО-ЭТНОГРАФИЧЕСКОГО МУЗЕЯ
«ХОХЛОВКА»))»**

Том 1. Основная часть проекта планировки территории

02-2021-ППТ1

Руководитель



А. В. Ковальчук

Главный инженер проекта

С. А. Носков

Обозначение	Наименование Проект планировки территории Основная часть	Стр.	Примечание
02-2021-ППТ1-С	Содержание	3	
	Графическая часть		
02-2021-ППТ1-Ч1	1. Чертеж красных линий	4	
02-2021-ППТ1-Ч2	2. Чертеж границ зон планируемого размещения линейного объекта. Чертеж границ зон планируемого размещения линейных объектов, подлежащих реконструкции в связи с изменением их местоположения	5	
02-2021-ППТ1-ПЗ	Положение о размещении линейных объектов	6	
	1. Сведения о линейном объекте и технико-экономическая характеристика линейного объекта	6	
	2. Мероприятия по защите сохраняемых объектов капитального строительства от возможного негативного воздействия в связи с размещением линейных объектов	8	
	3. Мероприятия по сохранению объектов культурного наследия от возможного негативного воздействия в связи с размещением линейных объектов	8	
	4. Мероприятия по охране окружающей среды	8	
	5. Мероприятия по защите территории от чрезвычайных ситуаций природного и техногенного характера, в том числе по обеспечению пожарной безопасности и гражданской обороне	9	
	6. Предельные параметры разрешенного строительства, реконструкции объектов капитального строительства, входящих в состав линейных объектов в границах зон их планируемого размещения	10	
	7. Перечень координат характерных точек границ зон планируемого размещения линейного объекта	10	

Взам. инв. №												
Подпись и дата												
Инв. № ориг	02-2021-ППТ1-С											
	Изм	Кол.уч	Лист	№ док	Подпись	Дата						
	Разработал		Порохина			03.21						
	Проверил		Демашина			03.21						
Содержание						<table border="1"> <tr> <td>Стадия</td> <td>Лист</td> <td>Листов</td> </tr> <tr> <td>П</td> <td>3</td> <td>10</td> </tr> </table>	Стадия	Лист	Листов	П	3	10
Стадия	Лист	Листов										
П	3	10										
ГБУ «УДП»												







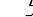
Чертеж красных линий

Пермский край
Пермский муниципальный район
Хохловское сельское поселение

Перечень координат характерных точек
устанавливаемых красных линий
Система координат МСК - 59

№№ точки	X	Y
1	545395,22	2233143,37
2	545388,11	2233143,81
3	545377,68	2233156,19
4	545352,09	2233168,65
5	545346,13	2233167,91
6	545339,82	2233164,6
7	545334,22	2233158,03
8	545327,91	2233141,6
9	545330,36	2233114,37
10	545335,44	2233087,88
11	545394,13	2233098,16
12	545403,41	2233099,79

Условные обозначения

-  - Границы территории, в отношении которой осуществляется подготовка проекта планировки
- 59:32:3020001**
:182 - Номер кадастрового квартала
-  - Граница земельного участка, сведения которого содержатся в ЕГРН
-  - Граница кадастрового квартала
-  - Граница муниципального образования
-  - Существующие красные линии
-  - Устанавливаемые красные линии
-  - Номера характерных точек красных линий

Система координат МСК-59
Система высот - Балтийская 1977г.
Горизонтали проведены через 0.5 м

Пермский край
Пермский муниципальный район
Хохловское сельское поселение
д. Гора

Примечание:
Красные линии являются границей элемента планировочной структуры

						02-2021-ППТ1-41			
						«Реконструкция автомобильной дороги «Пермь – Ильинский – Хохловка», участок км 12+320 – км 12+430 (разворотная площадка у территории архитектурно-этнографического музея «Хохловка»)»			
Изм.	Колуч.	Лист	№ док.	Подп.	Дата	Чертеж красных линий	Стадия	Лист	Листов
Составил	Порохина Е.А.				3.21		П	1	1
Проверил	Демашина Т.А.				3.21				
						1:1000	ГБУ "УДП"		

Формат А3

Согласовано

Взам. инв. №

Подп. и дата

Инв. № подл.

Чертеж границ зон планируемого размещения линейного объекта

Перечень координат характерных точек
зоны планируемого размещения линейного объекта
Система координат МСК - 59

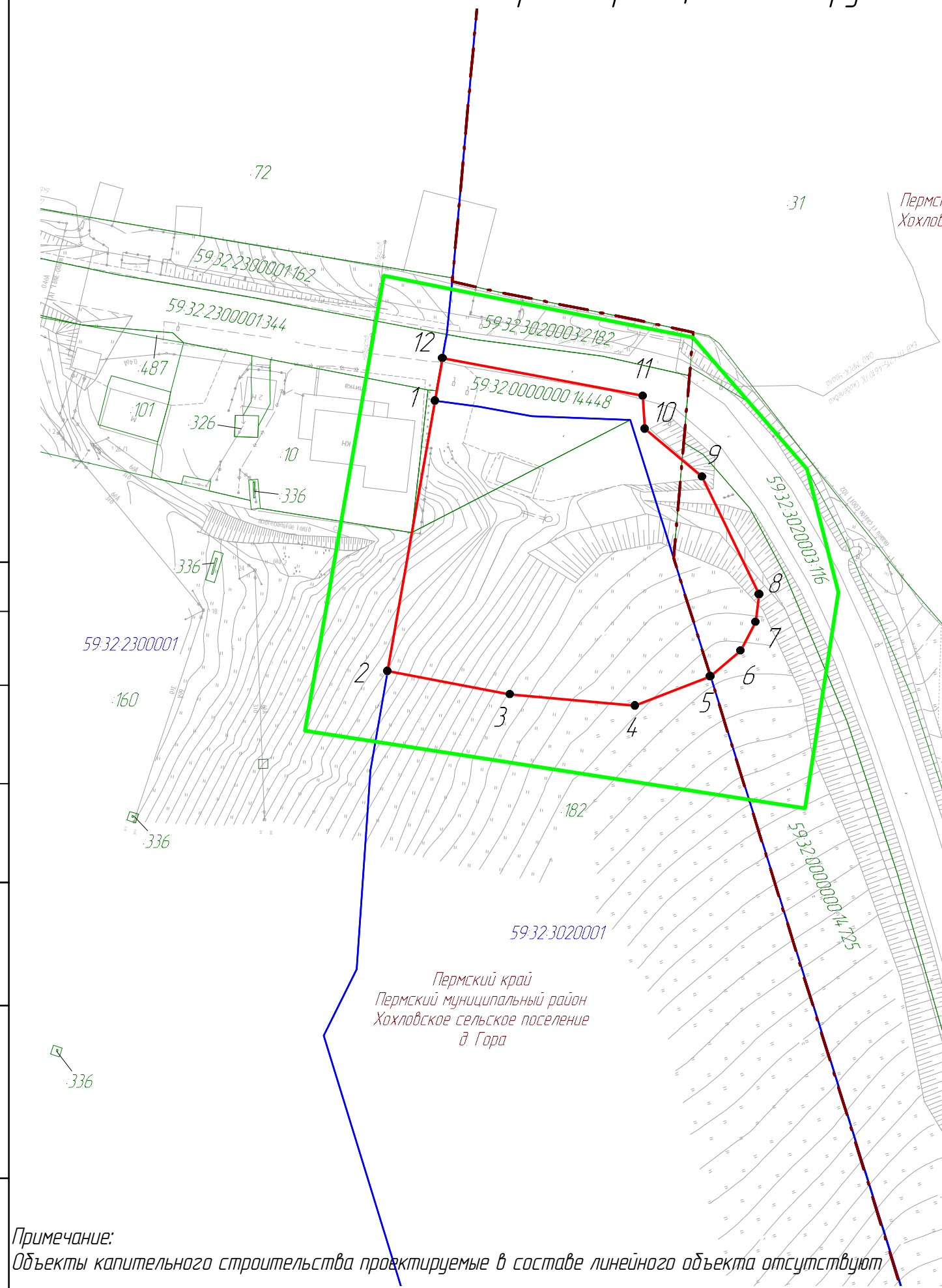
№№ точки	X	Y
1	545394,13	2233098,16
2	545335,44	2233087,88
3	545330,36	2233114,37
4	545327,91	2233141,6
5	545334,22	2233158,03
6	545339,82	2233164,6
7	545346,13	2233167,91
8	545352,09	2233168,65
9	545377,68	2233156,19
10	545388,11	2233143,81
11	545395,22	2233143,37
12	545403,41	2233099,79

Условные обозначения

- - Границы территории, в отношении которой осуществляется подготовка проекта планировки
- 59:32:3020001 - Номер кадастрового квартала
- :182 - Кадастровый номер земельного участка
- - Граница земельного участка, сведения которого содержатся в ЕГРН
- - Граница кадастрового квартала
- - - - Граница муниципального образования
- Граница зоны планируемого размещения линейного объекта
- 5 - Номера характерных точек границ зоны планируемого размещения линейного объекта

Система координат МСК-59
Система высот - Балтийская 1977г.
Горизонталы проведены через 0.5 м

						02-2021-ППТ1-42			
						«Реконструкция автомобильной дороги «Пермь – Ильинский – Хохловка», участок км 12+320 – км 12+430 (разворотная площадка у территории архитектурно-этнографического музея «Хохловка»)»			
Изм.	Колуч.	Лист	№ док.	Подп.	Дата	Чертеж границ зон планируемого размещения линейного объекта	Стадия	Лист	Листов
Составил	Порохина Е.А.				3.21		п	1	1
Проверил	Демашина Т.А.				3.21				
						1:1000	ГБУ «УДП»		



Примечание:
Объекты капитального строительства проектируемые в составе линейного объекта отсутствуют

Согласовано

Взам. инв. №

Подп. и дата

Инв. № подл.

Положение о размещении линейных объектов

1. Сведения о линейном объекте и технико-экономическая характеристика линейного объекта

В административном отношении линейный объект регионального значения «Реконструкция автомобильной дороги «Пермь – Ильинский – Хохловка», участок км 12+320 – км 12+430 (разворотная площадка у территории архитектурно–этнографического музея «Хохловка»)» находится в границах Хохловского сельского поселения Пермского муниципального района Пермского края, а также в границах д. Гора Хохловского сельского поселения Пермского муниципального района Пермского края и проходит по землям КГБУ «УАДиТ» и земельному участку ПАО «ТРАНСКАПИТАЛБАНК».

Рельеф участка работ преимущественно холмистый.

Основные технические показатели плана трассы приведены ниже в таблице.

В процессе работ обследованы пункты Государственной геодезической сети (ГГС), расположенные в непосредственной близости к району изысканий с целью использования их в качестве исходных. За исходные пункты на объекте взяты пункты триангуляции: Глушата, Христофоровка, Скобелевка.

Система координат – МСК-59. Система высот – Балтийская.

Проектируемая дорога относится к дорогам общего пользования с капитальным покрытием, с транспортно-эксплуатационными показателями для дорог IV категории. Согласно, постановления Правительства РФ от 28.09.2009 №767 «О классификации автомобильных дорог в Российской Федерации» классифицируется, как обычная дорога. Основное назначение дороги - обеспечить связь муниципальных образований Пермского края между собой и магистральной сетью дорог.

В соответствие заданию и требованиям технического регламента Таможенного союза «Безопасность автомобильных дорог» ТР ТС 014/2011 после окончания реконструкции участок автомобильной дороги будет иметь технические параметры, которые приведены ниже в таблице.

Изм.	Кодуч.	Лист	№ док.	Подпись	Дата	02-2021-ППТ1-ПЗ	лист
							6
Изм.	Кодуч.	Лист	№ док.	Подпись	Дата		

Таблица 1 – Технические параметры

№ п/п	Наименование показателей	Единица измерений	Параметры
1	2	3	4
1	Категории автомобильных дорог		IV категория
2	Протяженность реконструируемых участков	км	0,110
3	Число полос движения	шт.	2 – под автомобильное движение
4	Ширина полосы движения	м	3,0
5	Тип дорожной одежды		капитальный
6	Материал покрытия		асфальтобетон
7	Расчетная нагрузка - для дорожной одежды - для искусственных сооружений	кН	АК-11,5 СК-14
8	Уровень надежности		нормальный

Интенсивность движения рассчитана согласно исходным данным интенсивности движения и состава движения по типам автомобилей, представленным заказчиком, а так же данным кратковременного учета движения.

Таблица 2 – Расчетная интенсивность движения на перспективный период

Годы	Среднегодовая интенсивность в обоих направлениях (Пермь-Хохловка)													Общая интенсивность движения	Приведенная интенсивность движения, ед./сут.
	Грузовое движение									Пассажирское движение					
	Всего грузовых автомобилей	Грузовые втомобили					Автопоезда			Легковые автомобили	Автобусы вместимости				
		до 2 т	от 2 до 6 т	от 6 до 8 т	от 8 до 14 т	>14 т	до 20 т	20-30 т	>30 т		малой	средней	большой		
<i>Коэффициент прироста интенсивности = 1,005</i>															
2019	112	20	64	28	0	0	0	0	0	292	0	8	0	412	472
2021	113	20	65	28	0	0	0	0	0	295	0	8	0	416	477
2036	122	22	70	30	0	0	0	0	0	318	0	9	0	448	514
2041	125	22	71	31	0	0	0	0	0	326	0	9	0	460	527

Конструкция дорожной одежды автомобильной дороги должна предусматривать пропуск легкового и грузового транспорта.

Изн. № подл.	Подпись и дата	Взам. инв. №

Изм.	Кодуч.	Лист	№ док.	Подпись	Дата	02-2021-ППТ1-ПЗ	лист
							7

2. Мероприятия по защите сохраняемых объектов капитального строительства от возможного негативного воздействия в связи с размещением линейных объектов.

Мероприятия по защите сохраняемых объектов капитального строительства от возможного негативного воздействия в связи с размещением линейных объектов проводить не требуется.

3. Мероприятия по сохранению объектов культурного наследия от возможного негативного воздействия в связи с размещением линейных объектов.

Согласно письма Государственной инспекции по охране объектов культурного наследия Пермского края: № Исх55-01-18.2-616 от 12.03.2021 г. в границах участка а.д. «Пермь – Ильинский – Хохловка» участок км 12+320 – км 12+430 (разворотная площадка у территории архитектурно–этнографического музея «Хохловка») расположена в границах охранной зоны объекта культурного наследия регионального значения – достопримечательного места «Архитектурно–этнографический музей деревянного зодчества «Хохловка»».

Границы зон, режим использования земель и требования к градостроительному регламенту в границах зон охраны утверждены постановлением Правительства Пермского края от 21 февраля 2019 г. № 103-п.

Мероприятия по сохранению объектов культурного наследия от возможного негативного воздействия в связи с размещением линейных объектов проводить не требуется.

4. Мероприятия по охране окружающей среды

При выполнении проектной документации выбор проектных решений обусловлен обязательным соблюдением требований Федерального закон от 10.01.2002 N 7-ФЗ «Об охране окружающей среды» и других законодательных и нормативных документов по использованию природных ресурсов, действующих на территории России.

Взам. инв. №	Подпись и дата	Инв. № подл.							лист
			02-2021-ППТ1-ПЗ						8
Изм.	Кодуч.	Лист	№ док.	Подпись	Дата				



Заказчик – Министерство транспорта Пермского края

**ДОКУМЕНТАЦИЯ ПО ПЛАНИРОВКЕ ТЕРРИТОРИИ
ДЛЯ РАЗМЕЩЕНИЯ ЛИНЕЙНОГО ОБЪЕКТА
РЕГИОНАЛЬНОГО ЗНАЧЕНИЯ
«РЕКОНСТРУКЦИЯ АВТОМОБИЛЬНОЙ ДОРОГИ
«ПЕРМЬ – ИЛЬИНСКИЙ – ХОХЛОВКА»,
УЧАСТОК КМ 12+320 – КМ 12+430
(РАЗВОРОТНАЯ ПЛОЩАДКА У ТЕРРИТОРИИ
АРХИТЕКТУРНО-ЭТНОГРАФИЧЕСКОГО МУЗЕЯ
«ХОХЛОВКА»))»**

Том 3. Основная часть проекта межевания территории



Заказчик – Министерство транспорта Пермского края

**ДОКУМЕНТАЦИЯ ПО ПЛАНИРОВКЕ ТЕРРИТОРИИ
ДЛЯ РАЗМЕЩЕНИЯ ЛИНЕЙНОГО ОБЪЕКТА
РЕГИОНАЛЬНОГО ЗНАЧЕНИЯ
«РЕКОНСТРУКЦИЯ АВТОМОБИЛЬНОЙ ДОРОГИ
«ПЕРМЬ – ИЛЬИНСКИЙ – ХОХЛОВКА»,
УЧАСТОК КМ 12+320 – КМ 12+430
(РАЗВОРОТНАЯ ПЛОЩАДКА У ТЕРРИТОРИИ
АРХИТЕКТУРНО-ЭТНОГРАФИЧЕСКОГО МУЗЕЯ
«ХОХЛОВКА»))»**

Том 3. Основная часть проекта межевания территории

02-2021-ПМТЗ

Руководитель

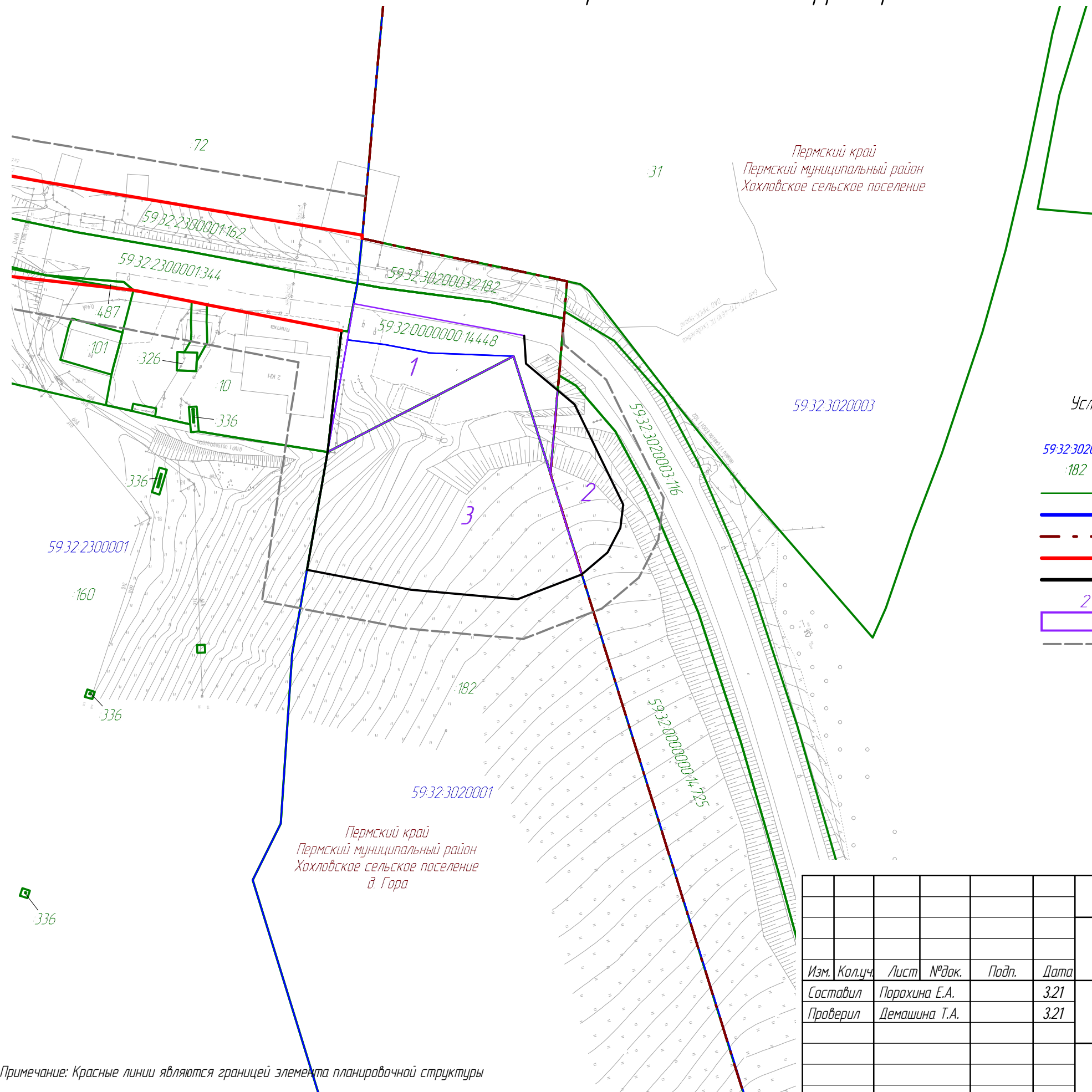


А. В. Ковальчук

Главный инженер проекта

С. А. Носков

Чертеж межевания территории



Условные обозначения

- 59.32.3020001 - Номер кадастрового квартала
- 182 - Кадастровый номер земельного участка
- (green line) - Граница земельного участка, сведения которого содержатся в ЕГРН
- (blue line) - Граница кадастрового квартала
- - - (brown line) - Граница муниципального образования
- (red line) - Существующие красные линии
- (black line) - Устанавливаемые красные линии
- 2 - Номер контура образуемого земельного участка
- (purple line) - Границы образуемого земельного участка
- - - (dashed line) - Линии отступа от красных линий

Система координат МСК-59
Система высот - Балтийская 1977г.
Горизонталы проведены через 0.5 м

Примечание: Красные линии являются границей элемента планировочной структуры

Согласовано

Взам. инв. №

Подп. и дата

Инв. № подл.

						02-2021-ПМТ1-41			
						«Реконструкция автомобильной дороги «Пермь – Ильинский – Хохловка», участок км 12+320 – км 12+430 (разворотная площадка у территории архитектурно-этнографического музея «Хохловка»)»			
Изм.	Колуч.	Лист	№ док.	Подп.	Дата	Чертеж межевания территории	Стадия	Лист	Листов
Составил	Порохина Е.А.				3.21		п	1	1
Проверил	Демашина Т.А.				3.21				
						1:1000	ГБУ "УДП"		

Пояснительная записка

Введение

Подготовка проекта межевания территории осуществлена применительно к застроенным и подлежащим застройке территориям, расположенным в границах элементов планировочной структуры линейного объекта регионального значения «Реконструкция автомобильной дороги «Пермь – Ильинский – Хохловка», участок км 12+320 – км 12+430 (разворотная площадка у территории архитектурно–этнографического музея «Хохловка»).

Разработка проекта межевания территории осуществляется в целях установления границ застроенных земельных участков и границ незастроенных земельных участков. Подготовка проектов межевания подлежащих застройке территорий осуществляется в целях установления границ незастроенных земельных участков, планируемых для предоставления физическим и юридическим лицам для строительства, а также границ земельных участков, предназначенных для размещения объектов капитального строительства федерального, регионального или местного значения.

Подготовка проекта межевания территории осуществляется в составе проекта планировки территории, подготовлена на основании инженерных изысканий.

Размеры земельных участков в границах застроенных территорий устанавливаются с учетом фактического землепользования и градостроительных нормативов и правил, действовавших в период застройки указанных территорий.

Если в процессе межевания территорий выявляются земельные участки, размеры которых превышают установленные градостроительным регламентом предельные (минимальные и (или) максимальные) размеры земельных участков, для строительства предоставляются земельные участки, сформированные на основе выявленных земельных участков, при условии соответствия их размеров градостроительному регламенту. Действие градостроительного регламента не

Взам. инв. №	Подпись и дата	Инв. № подл.							Лист
			02-2021- ПМТЗ-ПЗ						
Изм.	Кодуч.	Лист	№ док.	Подпись	Дата				

распространяется на земельные участки занятые линейными объектами (статья 36, градостроительный регламент, Градостроительного кодекса Российской Федерации).

Проект межевания территории включает в себя чертеж межевания, а также информацию об образуемых земельных участках.

1. Параметры проектируемого земельного участка

Планируемая территория для размещения линейного объекта «Реконструкция автомобильной дороги «Пермь – Ильинский – Хохловка», участок км 12+320 – км 12+430 (разворотная площадка у территории архитектурно–этнографического музея «Хохловка»)» в д. Гора Хохловского сельского поселения Пермского муниципального района Пермского края и расположена в кадастровых кварталах: 59:32:3020001, 59:32:3020003, 59:32:2300001.

В постоянное землепользование предусмотрен отвод земель для размещения разворотной площадки у территории архитектурно–этнографического музея «Хохловка».

Фактические и проектные границы водных объектов отображены в чертежах - проекта планировки территории и проекта межевания территории.

Для достижения целей и задач проекта межевания территории предусмотрено формирование земельных участков согласно таблице 1- Перечень (экспликация) земельных участков, формируемых для линейного объекта регионального значения «Реконструкция автомобильной дороги «Пермь – Ильинский – Хохловка», участок км 12+320 – км 12+430 (разворотная площадка у территории архитектурно–этнографического музея «Хохловка»)».

Разрешенное использование вновь образованных земельных участков линейного объекта регионального значения «Реконструкция автомобильной дороги «Пермь – Ильинский – Хохловка», участок км 12+320 – км 12+430 (разворотная площадка у территории архитектурно–этнографического музея

Взам. инв. №	Подпись и дата	Инв. № подл.							Лист
			02-2021- ПМТЗ-ПЗ						
Изм.	Кодуч.	Лист	№док.	Подпись	Дата				

«Хохловка»)» определено в соответствии с Приказом Министерства экономического развития РФ от 1 сентября 2014 года N 540 «Об утверждении классификатора видов разрешенного использования земельных участков»: в границах населенных пунктов – код.12 – «Земельные участки (территории) общего пользования». При формировании земельных участков под линейный объект путем раздела существующих земельных участков учитывались категории земель исходных земельных участков. Данный норматив выполнен согласно ст. 50 Приказа Министерства экономического развития РФ от 8 декабря 2015 года N 921. Сведения о категории земель земельного участка, образуемого из находящихся в государственной или муниципальной собственности земель, указываются при наличии документа, подтверждающего в соответствии с федеральным законом принадлежность данного земельного участка к определенной категории земель.

В границах отвода под линейный объект регионального значения «Реконструкция автомобильной дороги «Пермь – Ильинский – Хохловка», участок км 12+320 – км 12+430 (разворотная площадка у территории архитектурно-этнографического музея «Хохловка»)» частично расположены земельные участки с кадастровыми номерами:

- 59:32:0000000:14725 – который находится в собственности Пермского края, для дальнейшего предоставления в постоянное (бессрочное) пользование Краевому государственному бюджетному учреждению «Управление автомобильных дорог и транспорта» Пермского края.

- 59:32:0000000:14448 – который находится на праве собственности у Субъекта Российской Федерации Пермский край и на праве Постоянного (бессрочного) пользования у КГБУ «УАДиТ» ПК.

Изн. № подл.	Подпись и дата	Взам. инв. №					02-2021- ПМТЗ-ПЗ	Лист
								7
Изм.	Кодуч.	Лист	№док.	Подпись	Дата			

2. Сведения об отнесении образуемого земельного участка к определенной категории земель

Сведения о категории земель образуемых земельных участков, а также сведения о необходимости перевода земельного участка из состава земель одной категории в другую приведены в таблице 1 - Перечень (экспликация) земельных участков, формируемых для линейных объектов.

Федеральным законом от 31 июля 2020г. № 254-ФЗ «Об особенностях регулирования отдельных отношений в целях модернизации и расширения магистральной инфраструктуры и о внесении изменений в отдельные законодательные акты Российской Федерации» (далее – Закон № 254-ФЗ) установлены особенности отнесения земель или земельных участков к определенной категории земель, в целях модернизации и расширения магистральной инфраструктуры. Так согласно данного закона сведения об отнесении земельного участка, находящегося в государственной собственности, к категории земли промышленности, энергетики, транспорта, связи, радиовещания, телевидения, информатики, земли для обеспечения космической деятельности, земли обороны, безопасности и земли иного специального назначения (далее – земли промышленности) вносятся в единый государственный реестр недвижимости (далее – ЕГРН) по заявлению лица, которому предоставлен земельный участок, для размещения объекта инфраструктуры. При этом принятие решения о переводе земельного участка из одной категории земель в другую не требуется.

В соответствии с распоряжением Правительства Российской Федерации от 7 сентября 2020г. № 2278-р к объектам инфраструктуры, в отношении которых применяются особенности, установленные Законом № 254-ФЗ отнесены автомобильные дороги общего пользования регионального значения, перечисленные в государственных программах субъектов Российской Федерации.

Взам. инв. №	Подпись и дата	Инв. № подл.							Лист
			02-2021- ПМТЗ-ПЗ						
Изм.	Кодуч.	Лист	№док.	Подпись	Дата				

Одновременно с регистрацией прав на земельный участок, в целях размещения линейных объектов регионального значения, в ЕГРН вносятся сведения о принадлежности такого земельного участка к категории земель промышленности. При этом принятие решения о переводе земельного участка из одной категории земель в другую категорию или об отнесении земельного участка к определенной категории земель не требуется (ст. 11 Федерального закона от 3 августа 2018г. № 341-ФЗ «О внесении изменений в Земельный кодекс Российской Федерации и отдельные законодательные акты Российской Федерации в части упрощения размещения линейных объектов», далее – Закон № 341-ФЗ).

Поскольку проектируемый объект «Реконструкция автомобильной дороги «Пермь – Ильинский – Хохловка», участок км 12+320 – км 12+430 (разворотная площадка у территории архитектурно-этнографического музея «Хохловка»)» является объектом инфраструктуры и предусмотрен Адресной инвестиционной программой Пермского края, утвержденной постановлением Правительства Пермского края от 28 сентября 2018г. № 549-п (в редакции постановления Правительства Пермского края от 23 сентября 2020г. № 703-п), изменение категории земель, земельных участков образуемых для размещения указанного объекта, должно выполняться на основании заявления лица, которому предоставлен земельный участок.

С учетом изложенного в документации по планировке территории, подготовленной для размещения объекта инфраструктуры, указаны сведения о том, что перевод земельного участка из состава земель лесного фонда в другую – не требуется.

Инв. № подл.	Подпись и дата	Взам. инв. №							Лист
			02-2021- ПМТЗ-ПЗ						
Изм.	Кодуч.	Лист	№ док.	Подпись	Дата				

Инв № подл	Подп. и дата	Взам. инв. №

Изм.	
Лист	
№ докум.	
Подп.	
Дата	

Таблица 1 - Перечень (экспликация) земельных участков, формируемых по объекту: «Реконструкция автомобильной дороги «Пермь – Ильинский – Хохловка», участок км 12+320 – км 12+430 (разворотная площадка у территории архитектурно–этнографического музея «Хохловка»)»

№ п/п	Кадастровый номер земельного участка	Категория земель	Разрешенное использование	Правообладатель	Местоположение земельного участка	Сведения о необходимости перевода земельного участка из состава одной категории в другую	Сведения об отнесении (не отнесении) образуемого земельного участка к территории общего пользования	Номера характерных точек образуемого земельного участка	№ контура земельного участка на плане межевания территории	Площадь земельного участка, необходимая для реконструкции и объекта, кв. м
Земельные участки относящиеся к существующей автомобильной дороге										
1	59:32:0000000:14448	Земли населенных пунктов	Земельные участки (территории) общего пользования; Для общего пользования (уличная сеть)	Собственность Пермский край Постоянное (бессрочное) пользование КГБУ «УАДиТ» ПК	Пермский край, Пермский район, Хохловское с/п, д. Гора	-	-	-	1	11087
2	59:32:0000000:14725	Земли промышленности, энергетики, транспорта, связи, радиовещания, телевидения, информатики, земли для обеспечения космической деятельности, земли обороны, безопасности и земли иного специального назначения	Автомобильный транспорт; Для размещения объектов транспорта	Собственность Пермский край	Пермский край, Хохловское сельское поселение	-	-	-	2	484
Способ образования земельного участка – раздел земельного участка (ст. 11-4 ЗК РФ)										
1	59:32:3020001:182	Земли населенных пунктов	Под малоэтажную жилую застройку; Для многоэтажной застройки	Собственность ПАО «ТРАНСКАПИТАЛБАНК»	край Пермский, р-н Пермский, с/п Хохловское, д. Гора	Не требуется	Относится	1-7	3	2862

02-2021-ПМТЗ-ПЗ

5. Перечень координат характерных точек образуемых участков

Условный номер земельного участка 1 Площадь 1087 кв.м.		
№№ точек	X	Y
1	545365,48	2233093,14
2	545403,41	2233099,79
3	545395,22	2233143,37
4	545388,11	2233143,81
5	545381,3	2233151,9
6	545360	2233150
7	545389,96	2233140,64
Условный номер земельного участка 2 Площадь 484 кв.м.		
№№ точек	X	Y
1	545360	2233150
2	545381,3	2233151,9
3	545377,68	2233156,19
4	545352,09	2233168,65
5	545346,13	2233167,91
6	545339,82	2233164,6
7	545334,22	2233158,03
Условный номер земельного участка 3 Площадь 2862 кв.м.		
№№ точек	X	Y
1	545365,48	2233093,14
2	545389,96	2233140,64
3	545360	2233150
4	545334,22	2233158,03
5	545327,91	2233141,6
6	545330,36	2233114,37
7	545335,44	2233087,88

Взам. инв. №	
Подпись и дата	
Инв. № подл.	

						02-2021- ПМТЗ-ПЗ	Лист
							12
Изм.	Кодуч.	Лист	№док.	Подпись	Дата		